

# МОНТАЖ ЖЕСТКИХ И ГИБКИХ (FLEX) КАРНИЗОВ, ПЛИНТУСОВ И МОЛДИНГОВ

## ГИБКИЕ ЭЛЕМЕНТЫ МОНТИРУЮТСЯ ТАК ЖЕ, КАК И ЖЕСТКИЕ!

Полная гарантия исполняется только при четком соблюдении данной инструкции

До начала работ изделия необходимо выдержать не менее двух суток в помещении, где планируется монтаж. Работы по монтажу необходимо проводить при комнатной температуре 18-25°C. Перед установкой проверьте внешний вид изделий, соответствуют ли размеры и орнамент заказанным артикулам. **Внимание!** Возможны незначительные отклонения или изменения размеров по сравнению с указанными в каталоге.

**Необходимо строго следовать инструкции по монтажу и осуществлять монтаж с использованием специальных клеев от Orac n.v.:**

**Decofix Pro** — монтажный клей используется для соединения изделий со стеной и/или потолком.

**Decofix Hydro** — монтажный клей для наружного применения и во влажных помещениях.

**Decofix Extra** — стыковочный клей. Используется для соединения всех элементов лепного декора между собой.

### Гибкие модели:

В ассортименте присутствуют гибкие элементы: это карнизы, молдинги и плинтуса, произведенные из полиуретана с добавлением каучуков, позволяющие расширить возможности отделки помещений со стенами изогнутого контура. Гибкие элементы стыкуются с обычными жесткими карнизами и молдингами, поэтому их можно комбинировать. Каждое изделие имеет свой определенный радиус на который оно сгибается см.каталог.

Гибкие модели монтируются, так же как и жесткие.

При монтаже изделий ORAC используются инструменты такие же, как и для обработки дерева. Все элементы можно легко распилить при помощи ножовки / пилы с мелкими зубьями и стусла, приклеить, дополнительно закрепить саморезами или прибить гвоздями.

### Подготовка поверхностей:

**1.** Подготовьте поверхности перед монтажом лепного декора. Удалите с поверхностей старые обои, грязь и пятна. В случае, если поверхности были окрашены, необходимо удалить с поверхности всю краску.

**2.** При наличии на поверхностях трещин и неровностей их необходимо заделать.

**3.** Оклеиваемую поверхность (включая листы гипсокартона) необходимо выровнять, зашпаклевать и обработать грунтовкой глубокого проникновения.

**4.** Оклеиваемая поверхность должна быть сухой, ровной, твердой, немного шероховатой, прочной, слегка впитывающей влагу, нейтральной (без присутствия щелочей), без пыли, жира, трещин, неровностей, грязи, пятен, следов краски.

**5.** Нельзя клеить лепной декор на не полностью просохшие поверхности. В противном случае возможны нежелательные отслаивания изделий от оклеиваемой поверхности.

**6.** Влажность оклеиваемой поверхности не должна превышать 8%; влажность помещения должна быть не более 40%.

**7.** Монтаж следует осуществлять только в сухих помещениях

при комнатной температуре 18-25°C.

**8.** Монтаж изделий проводится непосредственно на грунтованную поверхность.

### Монтаж:

**1.** Предварительно необходимо сделать разметку по стене, где планируется установка изделия.

**2.** Отметьте на изделиях места среза, для соединения углов\*.

**3.** Используя стусло, сделайте по отметке нужные срезы для угловых стыков.

**4.** Протрите поверхность изделия от пыли, поскольку пыль препятствует надежности клеевых соединений.

**5.** Для более прочной фиксации изделий и предотвращения сползания на момент высыхания клея (24 часа) рекомендуется использовать саморезы. Для этого просверлите изделие под саморез. Достаточно трех-четырех отверстий на одно изделие.

**6.** Отметьте на поверхности где планируется установка изделия места под дюбеля, используя ранее просверленные отверстия в изделии. Просверлите отверстия под дюбеля и забейте их.

**7.** Нанесите монтажный клей «Decofix pro» на внутреннюю сторону изделия, по краям, которые будут соприкасаться со стеной и/или потолком. Равномерно распределите клей по всей длине.

**Внимание! Желобок на внутренней стороне некоторых изделий используется как направляющая для удобства нанесения клея, и не предназначен для нанесения клея в сам желобок.**

**8.** Приложите изделие к стене, плотно прижав его. Зафиксируйте

те при помощи саморезов, вкрутив и утопив их в само изделие. Снимите излишки клея с помощью шпателя. После высыхания клея, через 24 часа, зашпательте отверстия.

**9.** Все элементы соединения между собой промазываются стыковочным клеем.

**10.** Нанесите специальный клей для стыков «Decofix EXTRA» на одну из поверхностей с избытком, заполняя всю плоскость стыка.

**11.** Состыкуйте с уже установленным изделием, выдавив лишний клей, максимально притягивая изделия друг к другу зафиксируйте скобами с помощью мебельного степлера.

**12.** Не позднее 1-2 часов удалите избыток клея со стыка, затем протрите ацетоном.

**13.** После полного высыхания клея для стыков «Decofix EXTRA», но не ранее чем через 24 часа, вытащите скобы. Удалите излишки клея, срезав их ножом.

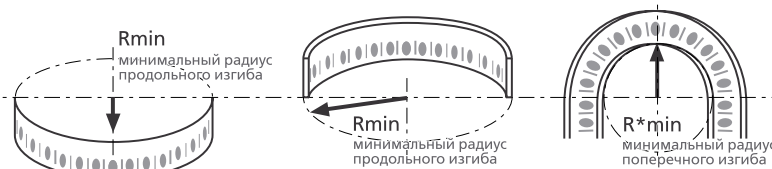
**14.** Прошпаклюйте изделие в местах всех соединений и примыканий к поверхностям.

**15.** После полного высыхания шпаклевки зашкурьте мелкозернистой шкуркой.

**16.** Изделия можно красить через 24 часа после монтажа. Перед окраской необходимо обезжирить поверхность для равномерного нанесения краски. Рекомендуется предварительно прокрасить места стыков.

\* Для карниза С338В необходимо вырезать излишки гладкой поверхности на изделии для получения цельного рисунка. Пошаговая инструкция приведена на обороте.

## ГИБКИЕ ЭЛЕМЕНТЫ



### МОЛДИНГИ

Артикул	Rmin	R*min	Артикул	Rmin	R*min	Артикул	Rmin	R*min
P1020F	0,3 м	0,8 м	P7040F	0,4 м	3,2 м	P9020F	0,3 м	-
P2020F	0,3 м	0,8 м	P7050F	0,4 м	2,0 м	P9040F	0,3 м	0,8 м
P3020F	0,5 м	1,8 м	P7060F	0,3 м	-	P9050F	0,2 м	0,6 м
P4020F	0,4 м	2,0 м	P7070F	0,3 м	2,3 м	P9900F	0,2 м	2,5 м
P5020F	0,3 м	-	P8020F	0,4 м	1,3 м	P9901F	0,2 м	1,8 м
P5021F	0,2 м	0,7 м	P8030F	0,2 м	0,7 м	PX103F	0,2 м	0,8 м
P6020F	0,3 м	2,5 м	P8040F	0,3 м	-	PX120F	0,3 м	1,1 м
P7010F	0,2 м	-	P8050F	0,8 м	2,0 м	PX144F	0,2 м	2,2 м
P7020F	0,3 м	-	P8060F	0,8 м	2,0 м			
P7030F	0,3 м	2,5 м	P9010F	0,4 м	3,1 м			

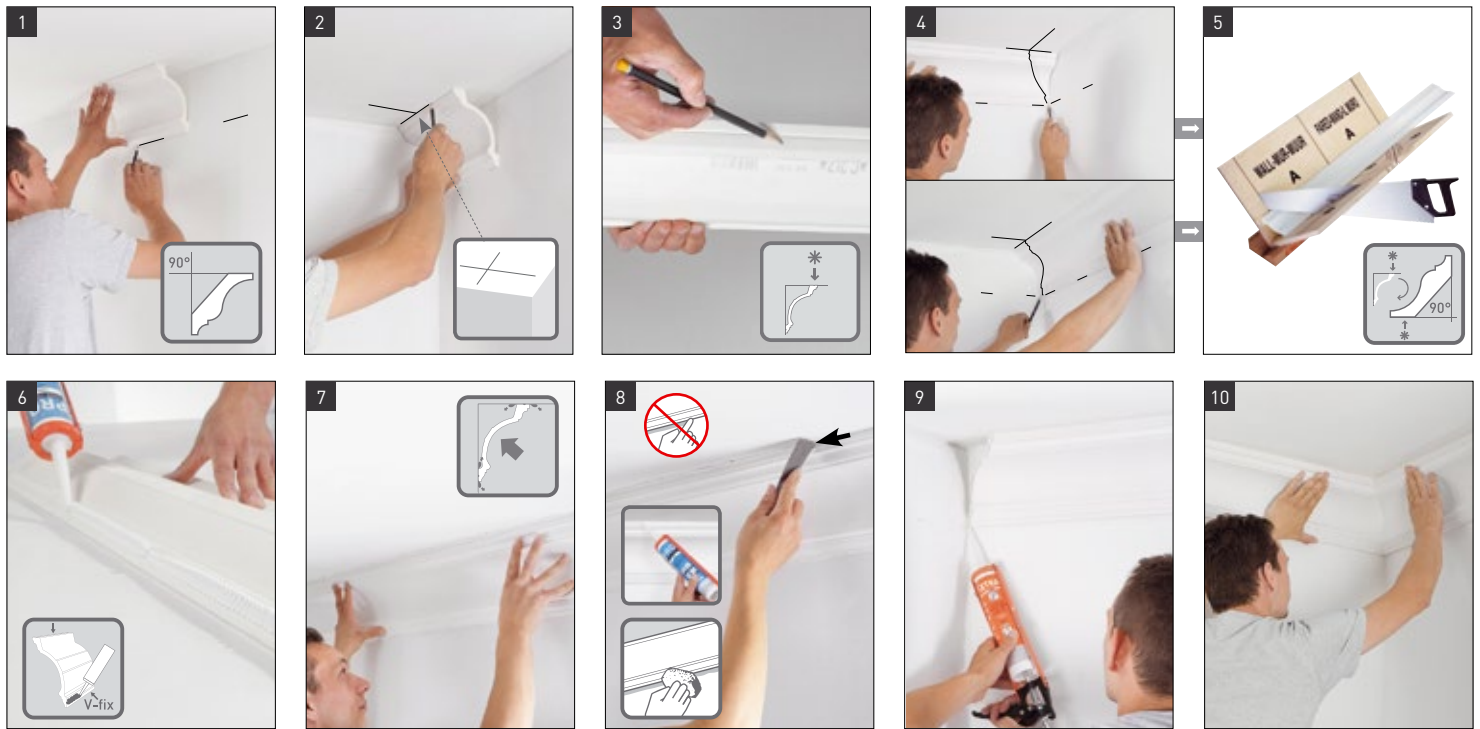
### КАРНИЗЫ

Артикул	Rmin	Артикул	Rmin	Артикул	Rmin
C200F	1,6 м	C301F	3,2 м	CX100F	2,0 м
C201F	2,0 м	C302F	2,5 м	CX109F	1,6 м
C211F	2,5 м	C303F	1,8 м	CX110F	1,8 м
C212F	1,2 м	C304F	2,5 м	CX124F	1,6 м
C213F	2,8 м	C308F	1,2 м	CX127F	2,4 м
C214F	1,4 м	C321F	1,4 м	CX132F	0,7 м
C215F	1,6 м	C322F	1,6 м	CX148F	1,8 м
C216F	3,4 м	C331F	2,0 м		
C217F	3,8 м	C333F	3,0 м		
C218F	3,6 м	C334F	3,8 м		
C220F	4,0 м	C339F	3,8 м		
C230F	1,5 м	C402F	3 м		
C240F	2,7 м	C602F	1,0 м		
C250F	0,7 м	C901F	6,0 м		
C260F	1,3 м	C902F	6,0 м		

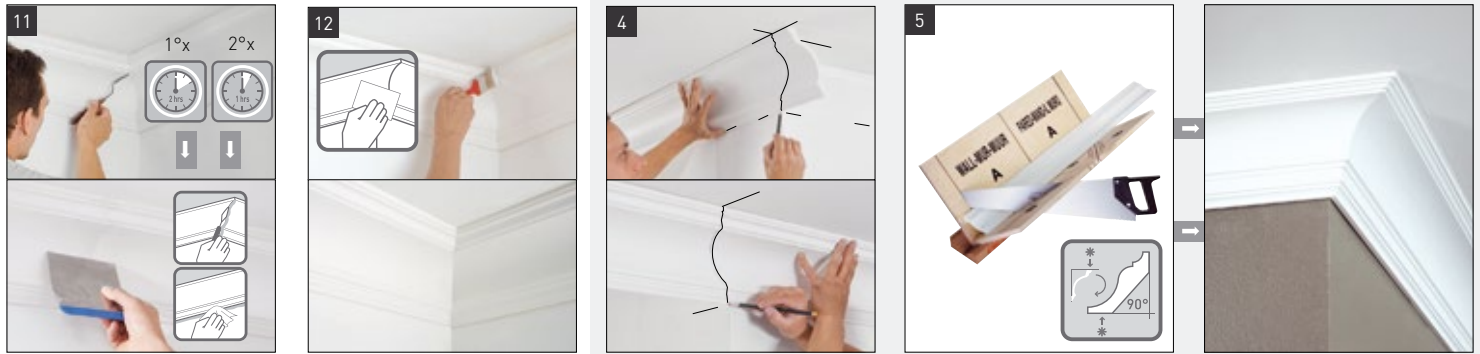
### ПЛИНТУСЫ

Артикул	Rmin	R*min
SX105F	0,3 м	
SX118F	0,4 м	
SX155F	0,3 м	
SX165F	0,4 м	
DX157F	0,35 м	2,6 м

## ВНУТРЕННИЙ УГОЛ



## ВНЕШНИЙ УГОЛ



## ВНУТРЕННИЙ УГОЛ С338В

